

PC Tools 操作说明

目录

PC Tools 操作说明	0
1 安装 PC 工具	1
2 工具操作说明	2
2.1 用户注册	2
2.2 用户登录	3
2.3 设备信息界面	3
2.3.1 串口帮助	4
2.3.2 设备连接	7
2.4 配置界面	7
2.4.1 下发配置到设备	8
2.4.2 管理本地配置文件	12
2.4.3 在线修改配置	14
2.4.4 上传日志	16
2.5 调试界面	17

1 安装 PC 工具

1. 打开以下网址进入 PC 工具介绍页面：<https://www.jimilab.com/pctool>
2. 点击 DOWNLOAD 下载（如下图所示）：

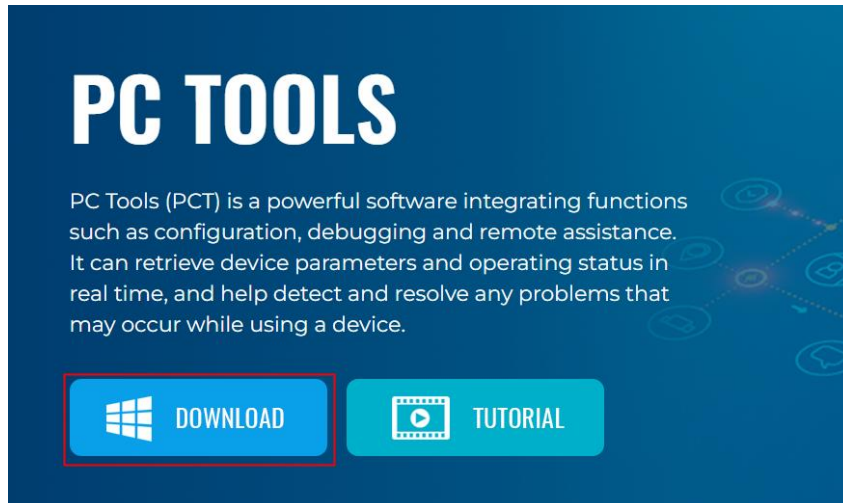


图 1

3. 将安装包解压到本地文件夹



图 2

4. 创建桌面快捷方式



图 3

2 工具操作说明

2.1 用户注册

1. 双击桌面 PC 工具快捷方式，进入登录界面，如下图所示：



图 4

2. 点击用户注册，界面将跳转指网页用户注册页面，如下图所示

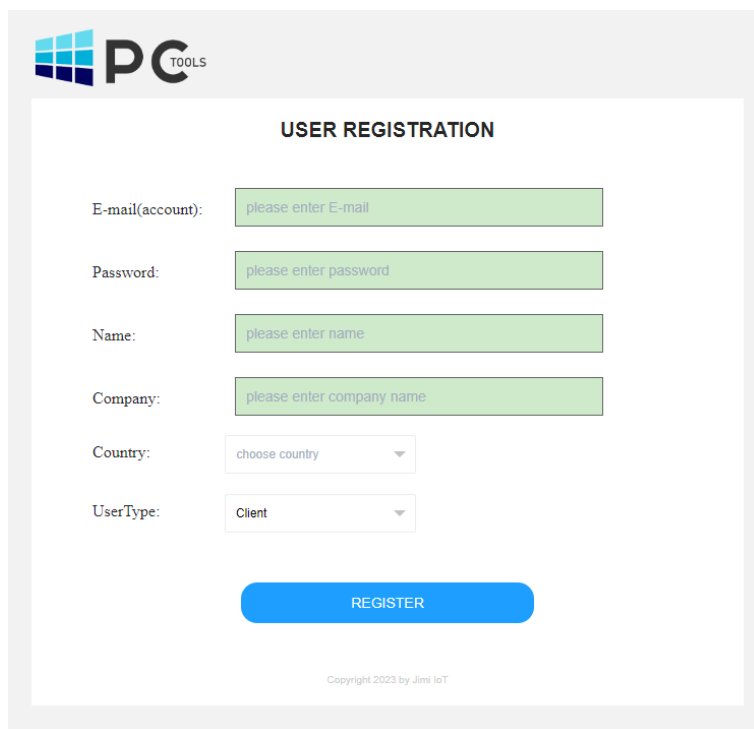


图 5

3. 填写相关信息，所有参数均为必填项
4. 点击注册生成账号，初始密码为 123

2.2 用户登录

1. 双击桌面 PC 工具快捷方式，进入登录界面
2. 输入用户名和密码（如下图所示），点击登录。



图 6

2.3 设备信息界面

PC 工具成功读取设备信息后，所有设备相关的信息如型号、固件版本号、IMEI、APN 信息等将会显示在设备信息界面。

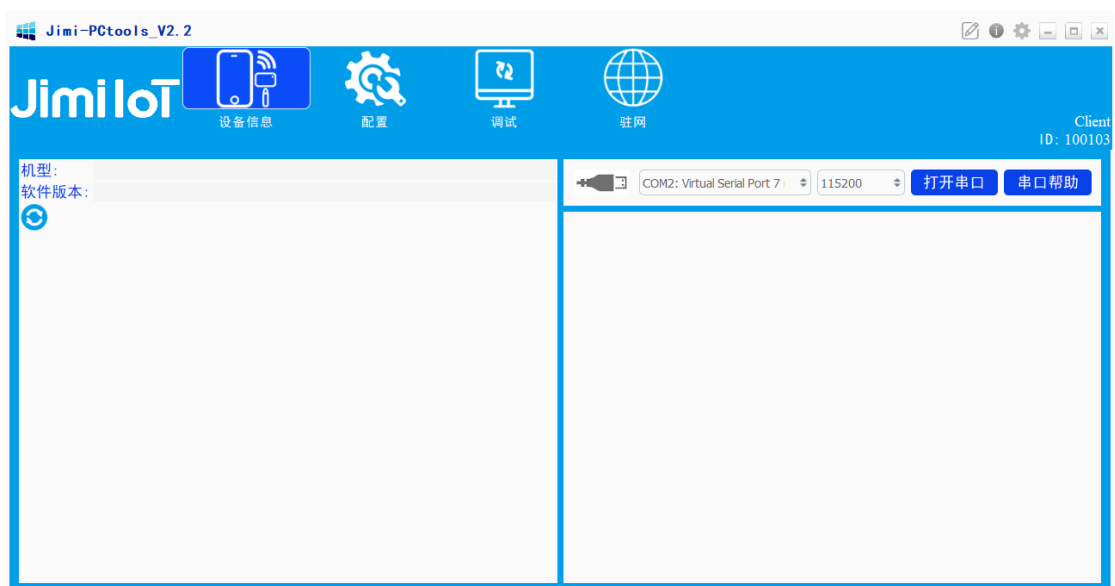





图 7

标题栏右上角图标功能说明:

1. 单击 ，打开客户反馈界面；
2. 单击 ，打开操作指引；
3. 单击 ，进入语言修改对话框。

2.3.1 串口帮助

如果是第一次使用我司终端产品，电脑上暂未安装对应产品的串口驱动，请先按以下步骤安装串口驱动：

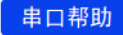
1. 在设备信息界面单击串口帮助（），进入串口帮助界面，如下图所示：



图 8

2. 在左侧型号列表，双击产品型号（以 AT1 为例），对应的配置线/升级线信息将自动显示，如下图所示：



图 9

3. 点击安装，跟着安装向导的指示完成安装；



图 10

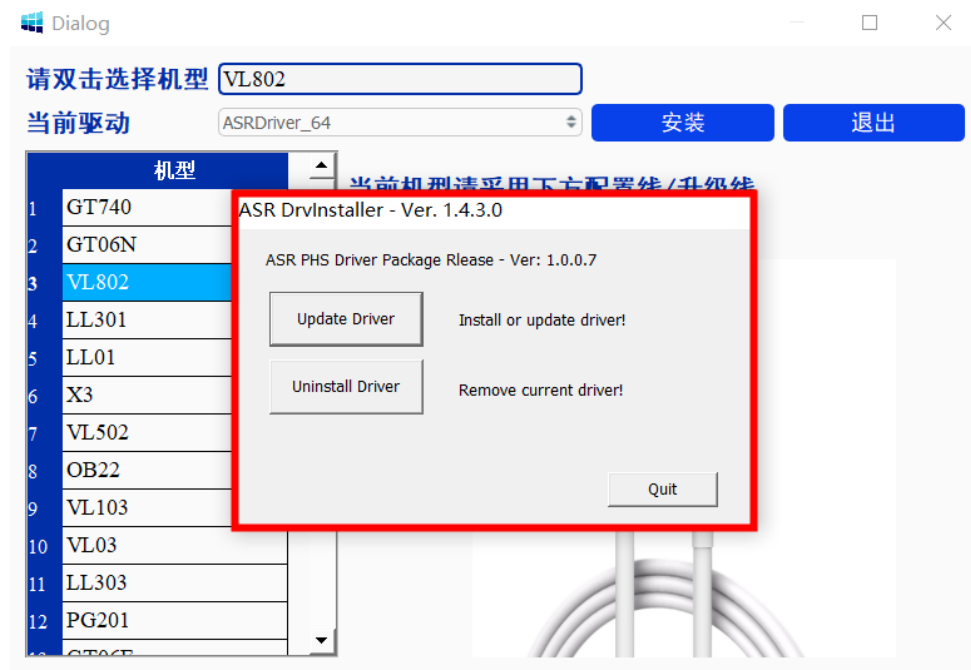


图 11

4. 安装完成后，点击退出（如下图所示），回到设备信息界面。



图 12

备注：如果您的电脑上已经安装过相应驱动，可跳过此步骤。

2.3.2 设备连接

按照以下步骤完成设备（以 LL301 为例）的连接：

1. 用配置线/升级线将设备连接到电脑；
2. 在设备信息界面选择对应的串口和波特率，点击连接，如下图所示：

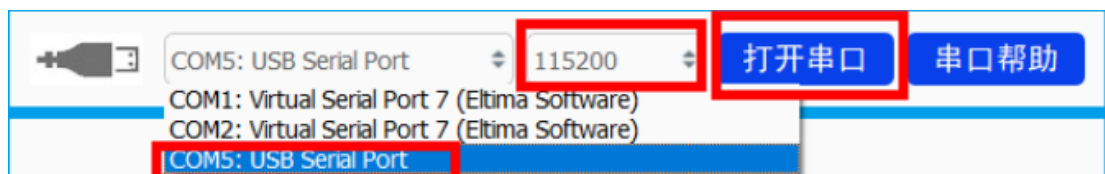


图 13


3. 等待 PC 工具读取设备配置信息，读取完成后显示如下图所示信息：



图 14

2.4 配置界面

配置界面用于在成功读取设备信息后，对设备参数进行微调或重新配置。

通过点击 PC 工具菜单栏上的 ，用户可进入设备配置界面进行操作，如下图所示：

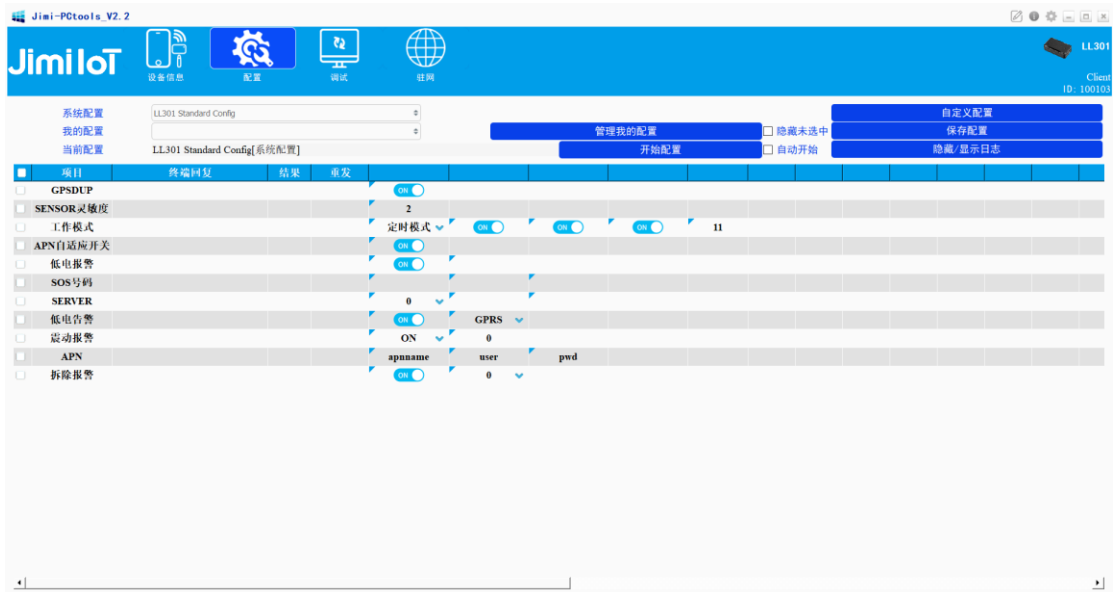


图 15

备注:

- 1) 在设备信息界面打开串口后，用户可进入配置界面利用预设的配置或者自定义的配置对终端进行参数配置；
- 2) 在从未连接过串口的情况下，此界面无配置参数信息；
- 3) 在已连接过串口但当前串口已关闭的情况下，此界面显示上次读取的设备配置信息。

2.4.1 下发配置到设备

用户可在配置界面选择预设的配置或者自定义的配置对设备进行参数配置。系统配置即为预设配置，此配置文件在设备连接前已存在。

下发预设配置

- 1. 选择系统配置，界面提示“获取配置成功”，点击“确认”关闭弹窗；

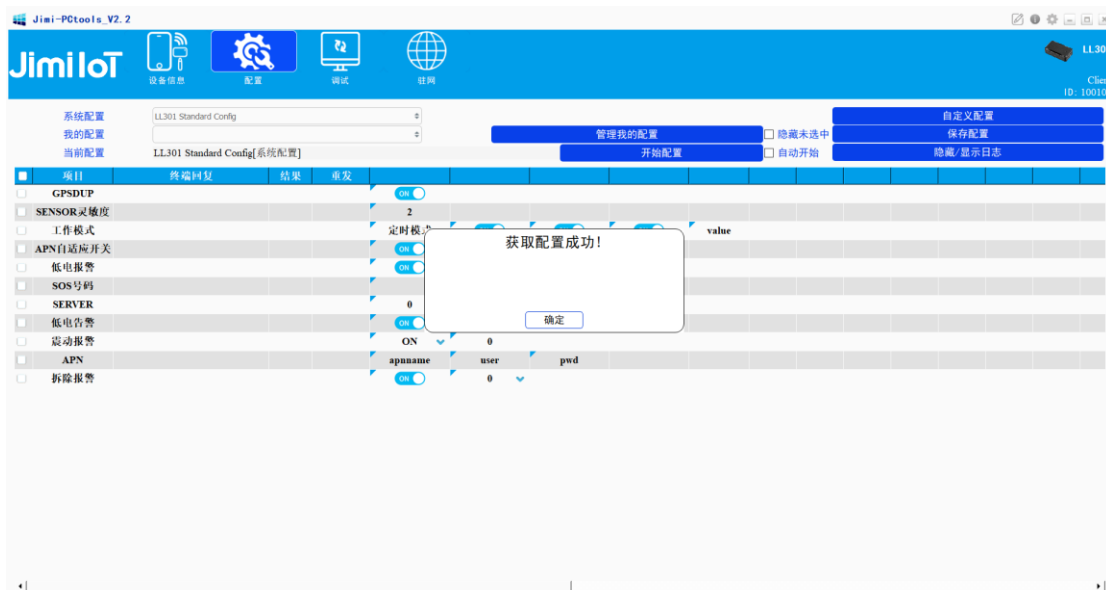


图 16

2. 选中部分或所有配置项，点击“开始配置”将配置下发到设备；

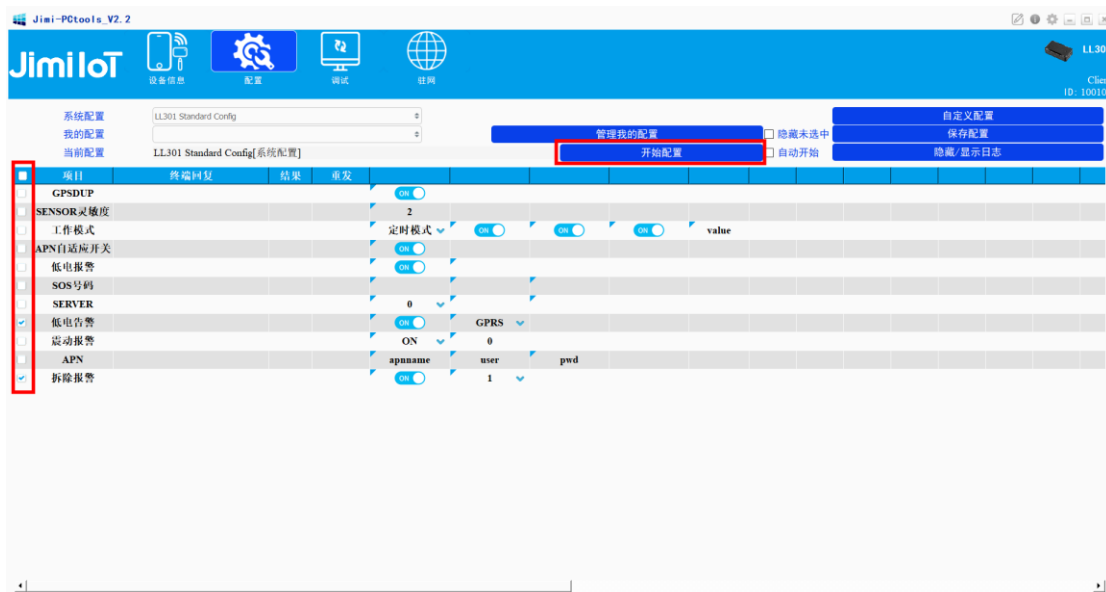


图 17

3. 等待配置完成，配置结果将在下方参数列的“结果”栏显示，如下图所示：

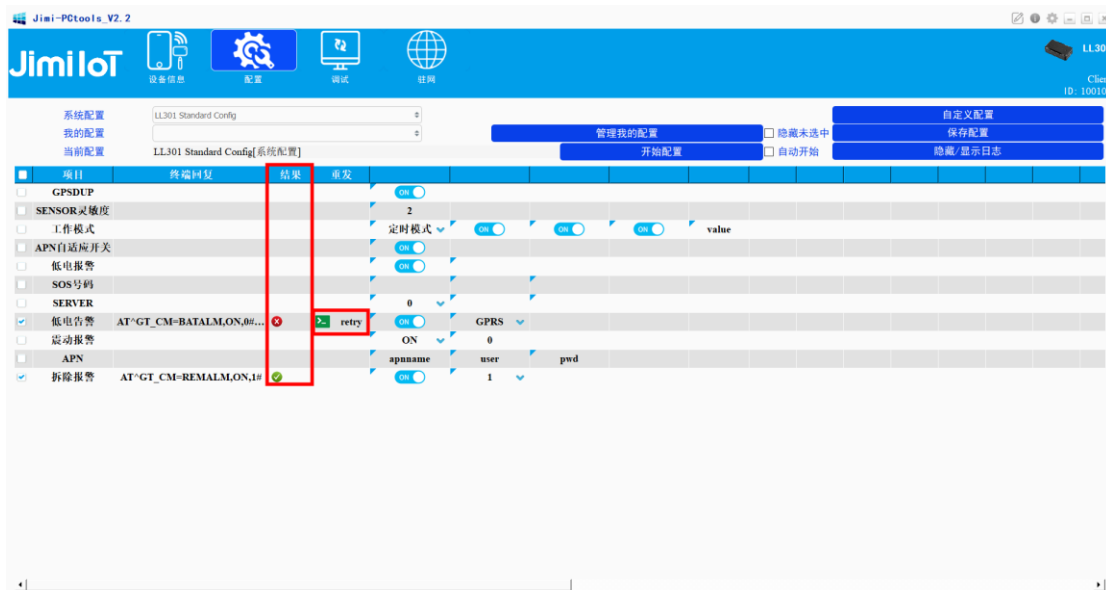


图 18

4. 如配置失败，可点击对应配置项后面的“retry”按钮，重新下发配置命令。

备注：如需保存系统配置文件至本地，点击“保存配置”；

下发自定义配置

用户可根据自身需求，导入需要下发的配置参数。

1. 在使用自定义配置之前，请先导入脚本文件：

- 1) 导入配置脚本文件：点击“管理我的配置”，鼠标右击弹窗空白处，选择“导入”，从本地选择配置脚本文件，点击“打开”进行导入；
- 2) 如需将本地配置文件保存到云端，可右击左侧“我的本地配置”下的任意配置文件，选择“上传”。

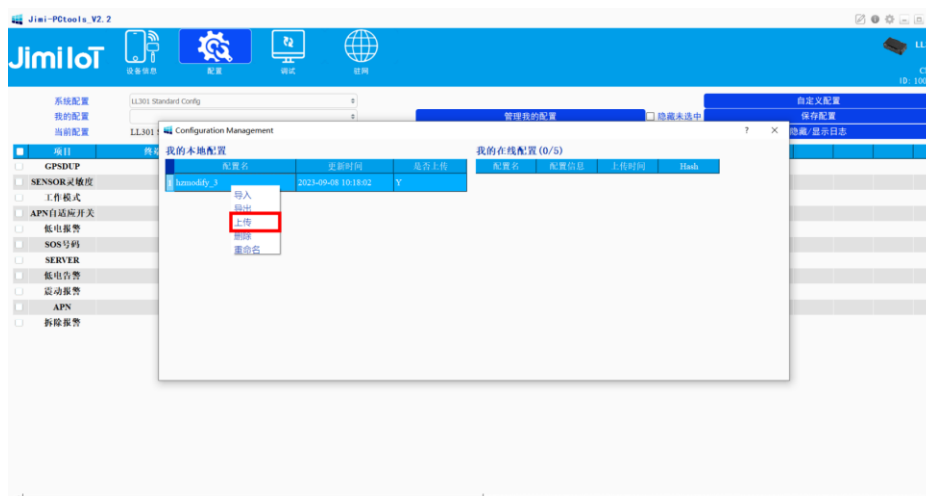


图 19

备注：在“配置管理”对话框中，右击左侧“我的本地配置”下的任意配置文件时，如选

择“删除”，则本地文件将被同步删除，请谨慎操作；

2. 返回“配置”界面后，工具会自动刷新配置文件列表，出现如图所示提示：

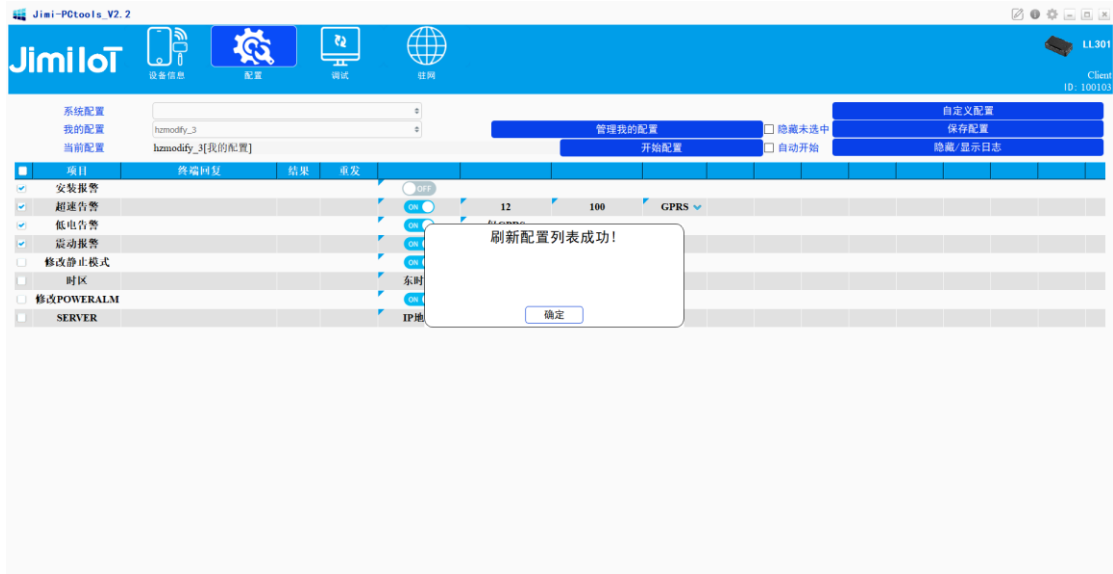


图 20

3. 点击“确认”按钮关闭对话框，点击“我的配置”下拉菜单，选择一个本地配置文件后，出现如下图所示提示：

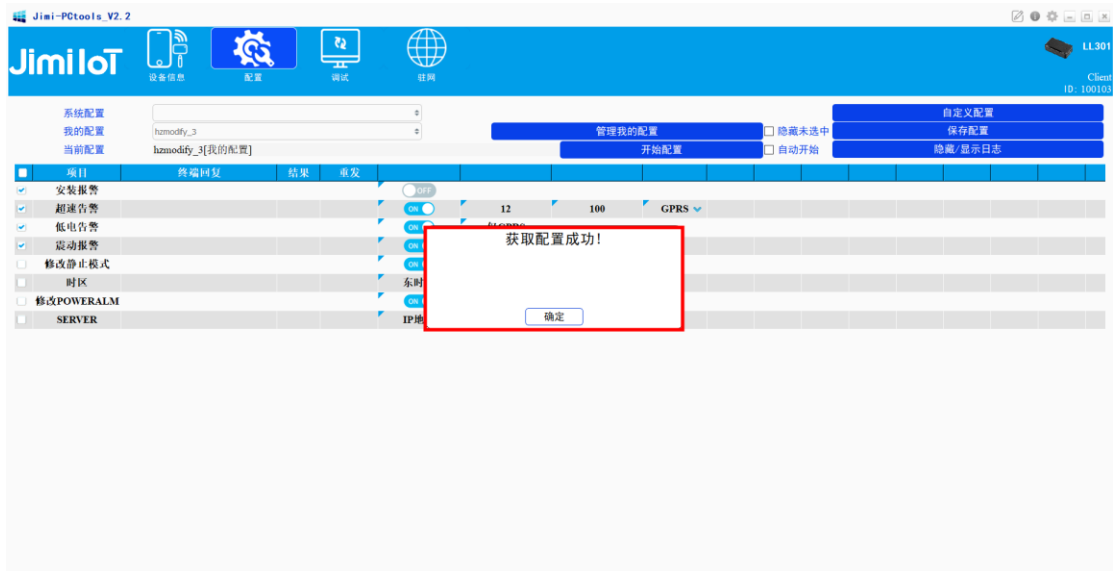


图 20

4. 点击“开始配置”将配置下发到设备；

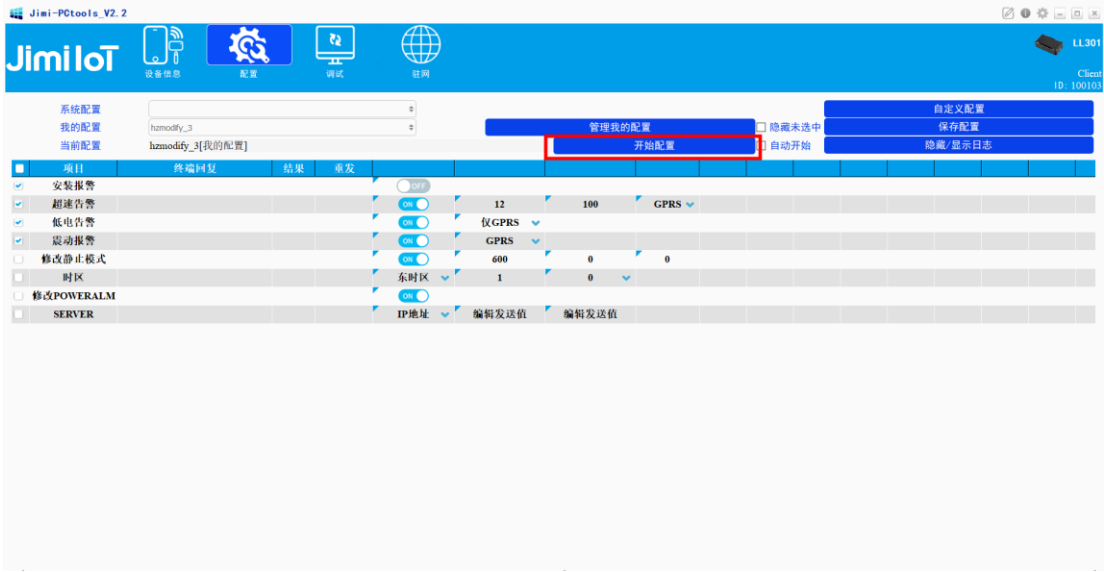


图 21

5. 等待配置完成，配置结果将在下方参数列的“结果”栏显示，如下图所示：



图 22

6. 如配置失败，可点击对应配置项后面的“retry”按钮，重新下发配置命令。

2.4.2 管理本地配置文件

在“我的配置”对话框，用户可对本地配置文件进行以下操作：导入、导出、删除、上传到云端以及重命名；可对云端配置文件进行以下操作：删除、重命名和下载到本地，如下图所示：



图 23

用户也可通过“自定义配置”对“我的配置”下的本地配置文件进行修改，如文件名保持不变，则确认修改将覆盖同名本地配置脚本文件；如对配置文件名称进行修改后，则确认修改将在本地生成一个新的配置脚本文件，如下图所示：



图 24

如需保存预设或本地配置脚本文件，则选择对应的文件，点击“保存配置”，即可将相应的配置脚本文件另存到本地，如下图所示：



图 25

备注：上传到线上的配置在另外一台电脑登录后，将会自动下载到本地中。

2.4.3 在线修改配置

如需在线修改系统预设或自定义配置脚本文件，请按以下步骤操作：

1. 在下拉菜单选中所需修改的脚本文件，点击“自定义配置”，进入相应对话框，如下图所示：

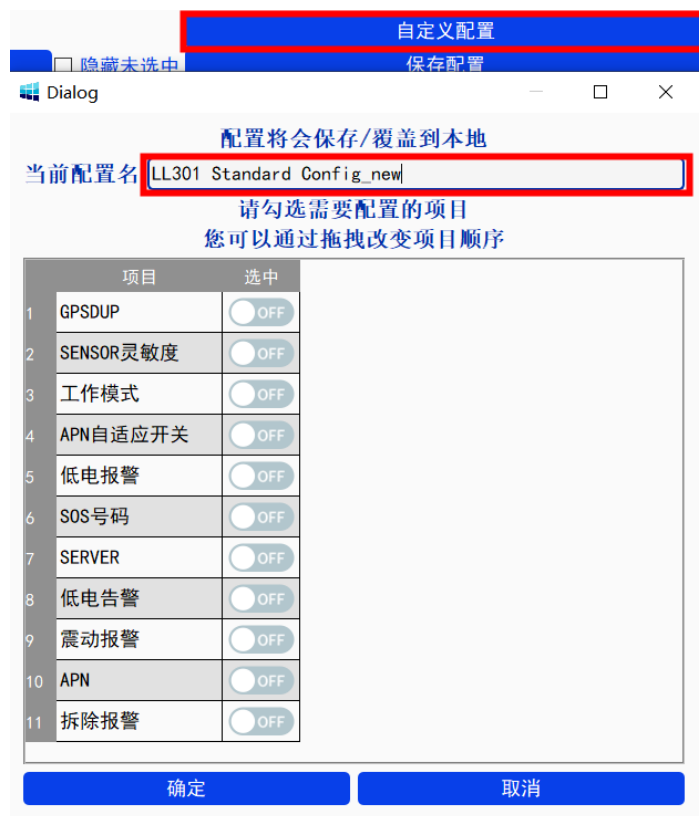


图 26 修改系统配置脚本文件



图 27 修改本地配置脚本文件

- 在对话框中选中需要在“配置”界面展示的配置项，并点击“确认”保存修改。
- 备注：**如果通过“自定义配置”生成的配置文件名称与本地配置文件名称相同，则本地配置文件将被覆盖，请谨慎操作；如需将修改后的配置保存为新的配置脚本文件，请在在修改时使用新的名称命名。
- 用户可通过双击对应参数的取值框，对当前脚本文件的参数进行修改，修改后点击“保存配置”可将修改同步到相应的本地配置脚本文件，如下图所示：

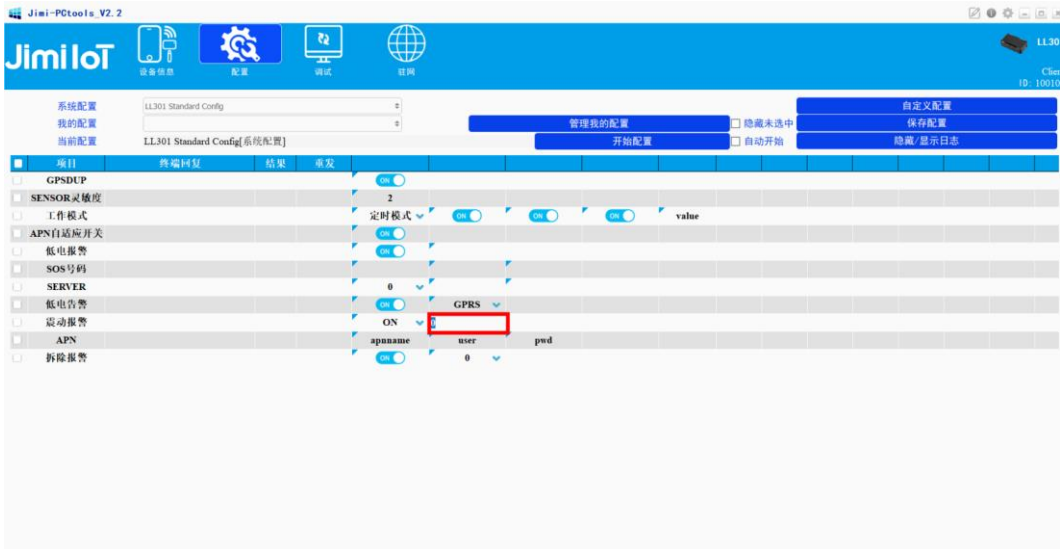


图 28

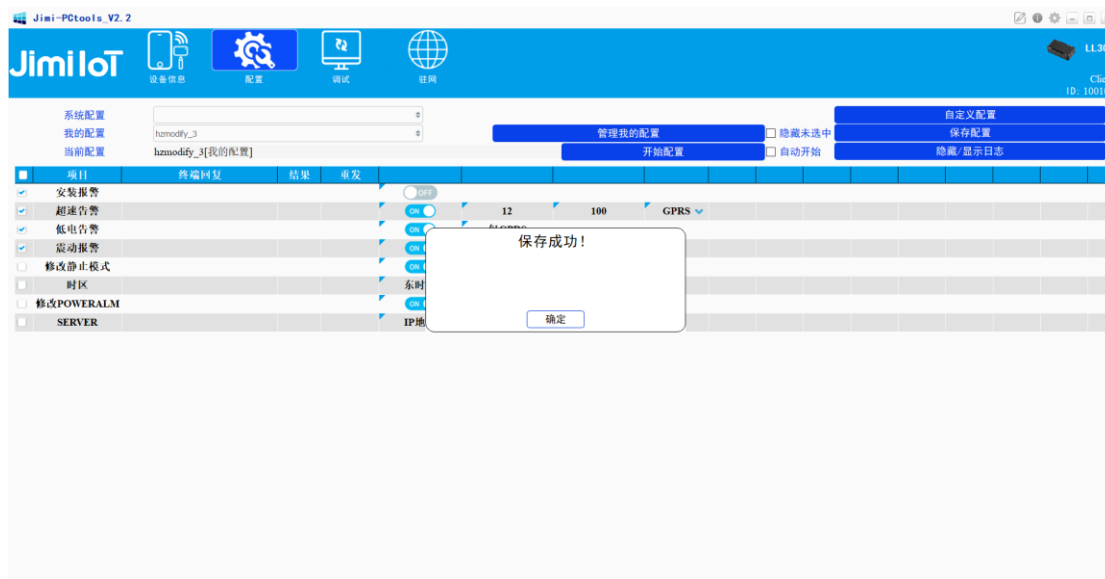


图 29

4. 用户可选择是否将修改同步到相应的在线配置脚本文件中，点击“保存配置”后，界面弹出如下图所示选择对话框：

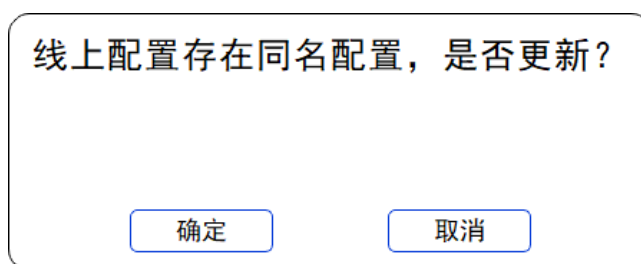


图 30

备注：

- (1) 系统预配置脚本文件通过“自定义配置”修改后，将在本地生成一个新的配置脚本文件；
- (2) 系统预配置脚本文件通过取值框进行修改后，点击“保存配置”后，将在本地生成一个与系统预配置脚本同名的文件；而不会对系统预配置参数产生影响。

2.4.4 上传日志

在配置过程中，如出现异常，用户可选择将日志上传到服务器后台，请求技术人员的协助，具体步骤如下：

1. 点击“隐藏/显示日志”，调出日志上传和显示界面；



图 31

2. 点击“上传日志”，将日志上传到服务器，便于几米技术人员查看并排查问题，如下图所示：



图 32

如需隐藏日志面板，请点击“隐藏/显示日志”。

2.5 调试界面

如发现设备存在异常，用户可通过调试界面进行排查，用户在调试界面可进行的操作包括下发指令查看设备配置参数，上传调试日志供几米技术人员查看，请求技术人员实时远程协助，清楚历史交互记录等。操作前，请确保设备已连接并处于非休眠状态。

查询终端配置参数

在指令框输入想要查询参数的对应指令，点击“发送”，设备会在收到指令时，返回查询结果，如下图所示：

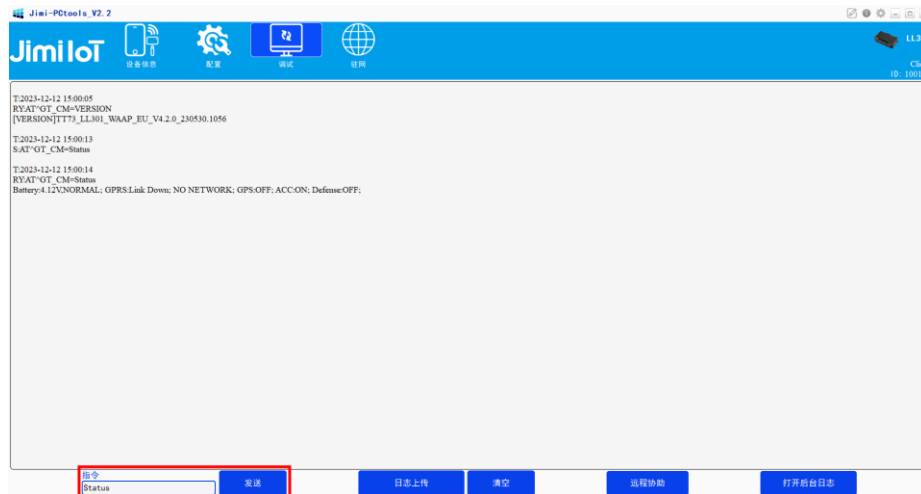


图 33

上传调试日志

如问题持续，用户可将当前界面的调试信息上传到后台服务器中以便几米技术支持人员调阅。

1. 点击调试窗口底部的“日志上传”，如下图所示：

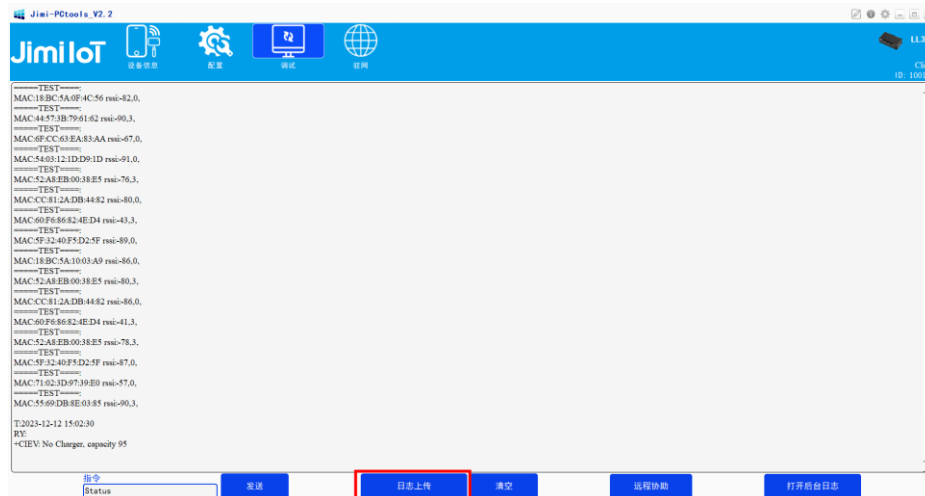


图 34



图 35

2. 如需清空当前界面所有的调试信息，点击窗口底部的“清空”即可。

备注：用户与设备在调试界面的交互记录将会被以.txt 的格式存储在本地，存储时间间隔为 1 小时。

请求远程协助

如遇无法解决的问题，可联系几米技术支持人员协助：

1. 点击窗口底部“远程协助”按钮发起协助请求，如下图所示：

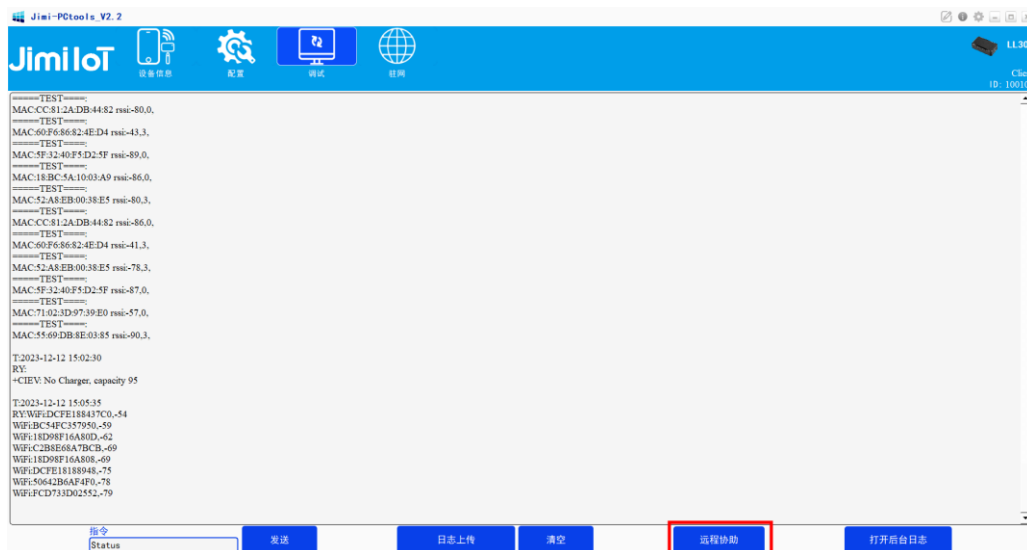


图 36

2. 调试界面出现“连接成功”字样，表示远程协助已接通，如下图所示：



图 37

3. 点击窗口底部“停止远程”，点击弹窗中的确认，可终止或结束远程协助，如下图所示：

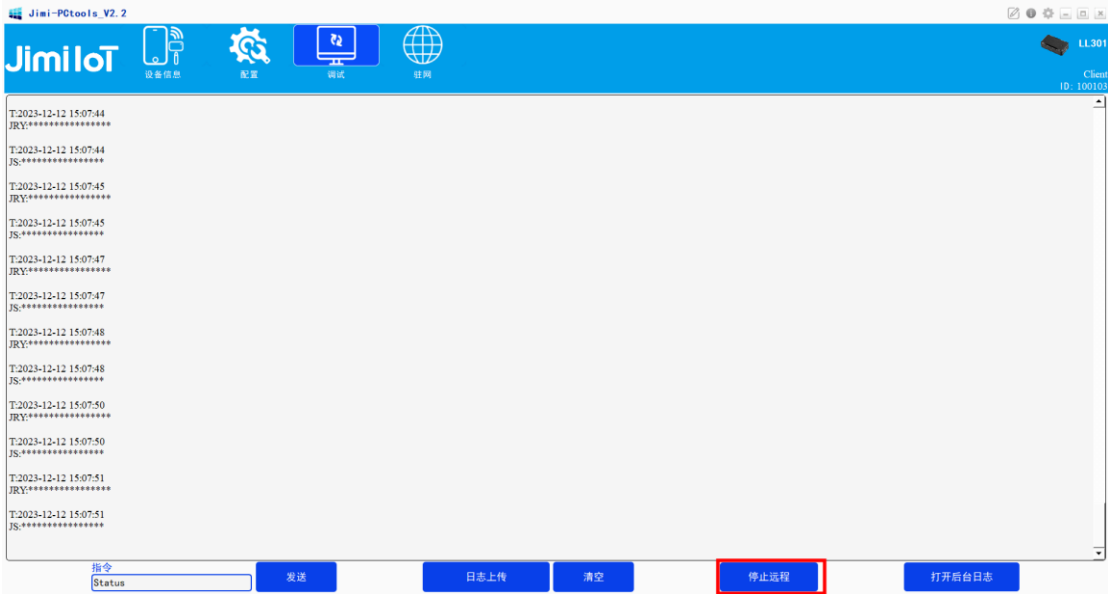


图 38



图 39

备注：几米技术支持人员会根据您上传的日志文件，协助您排查问题，您与几米技术支持人员的通讯均已进行加密处理。

查看历史调试日志信息

如需查看历史调试信息，点击调试窗口底部“打开后台日志”调出日志窗口，如下图所示：

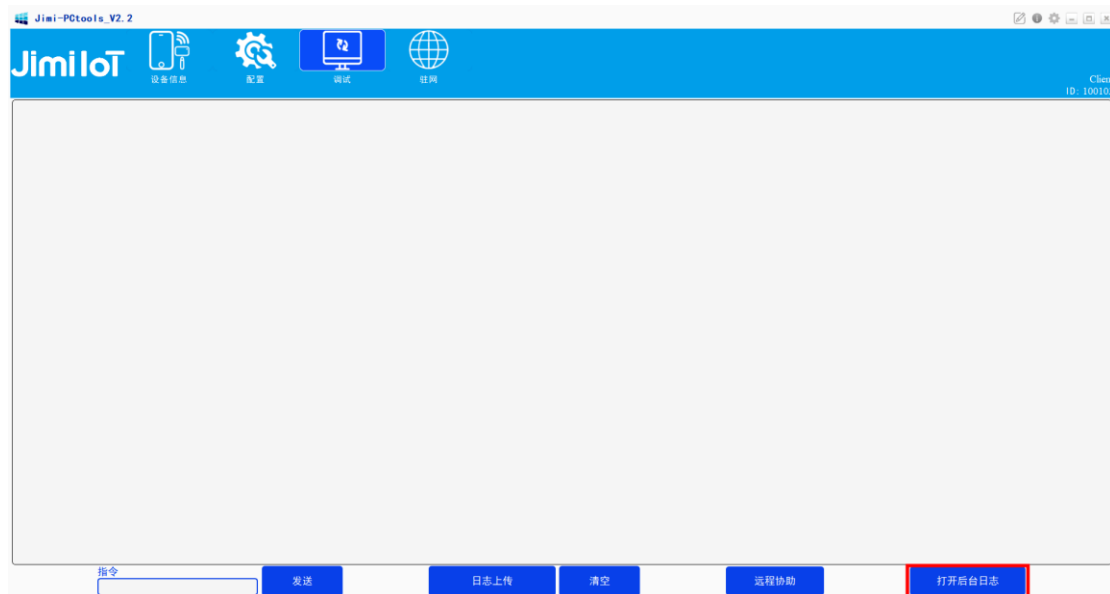


图 40

如需查看调试日志详情，鼠标移动到对应日志文件上，双击鼠标右键即可，如下图所示：

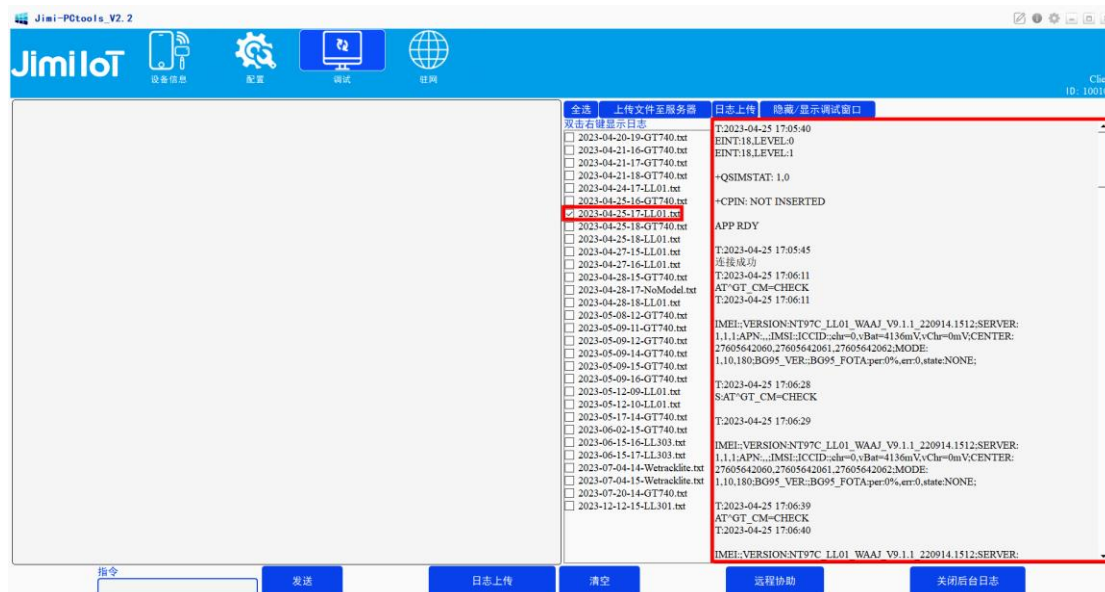


图 41

如需将调试日志上传到服务器，方便技术支持人员查看，在日志文件列表中一个或多个日志文件，点击“上传文件至服务器”，如下图所示：

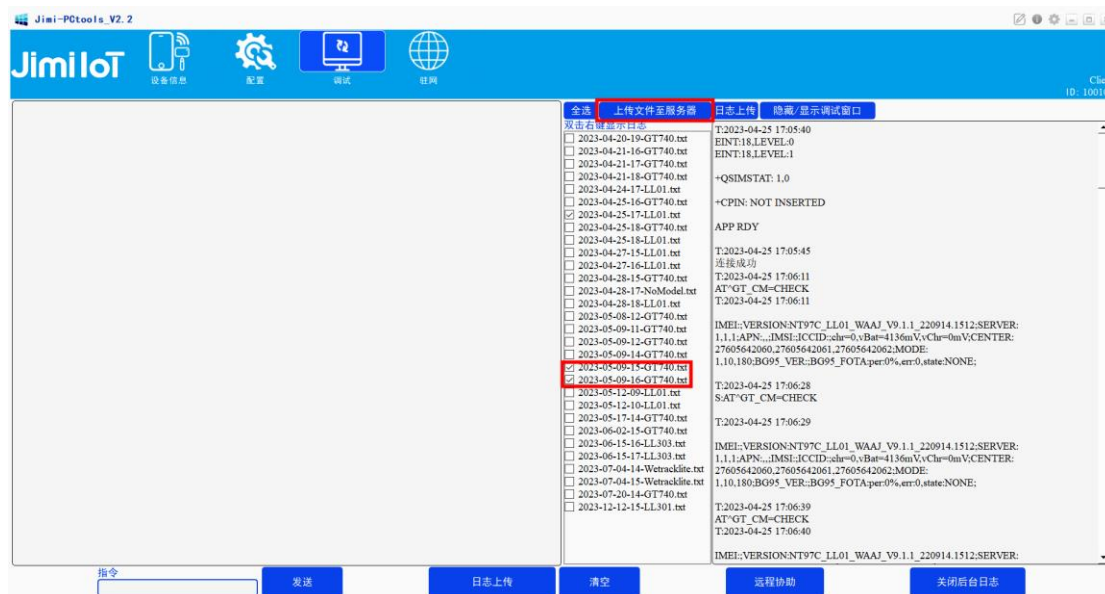


图 42

如果只需上传当前已打开的调试日志内容，则用户也可通过“上传日志”按钮完成所需操作，如下图所示：

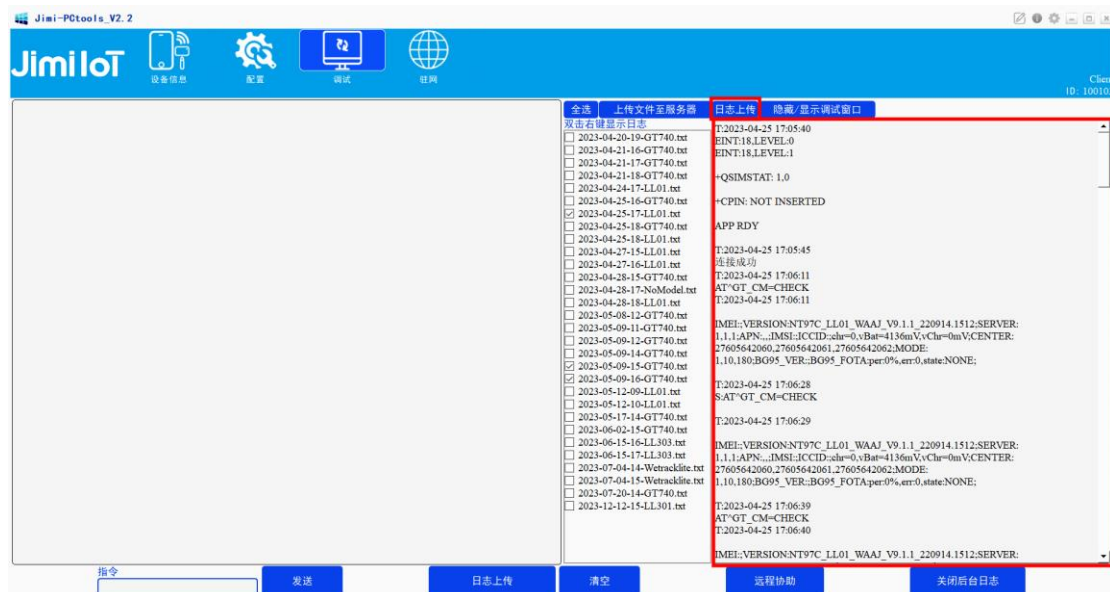


图 43

如需关闭日志显示窗口，点击窗口底部“关闭后台日志”按钮即可。